



# La Clef du Musée

*Le bulletin de liaison de l'Ahclam*

Edito

*Le mot du Président*  
page 1

L'actualité à l'Ecole ...

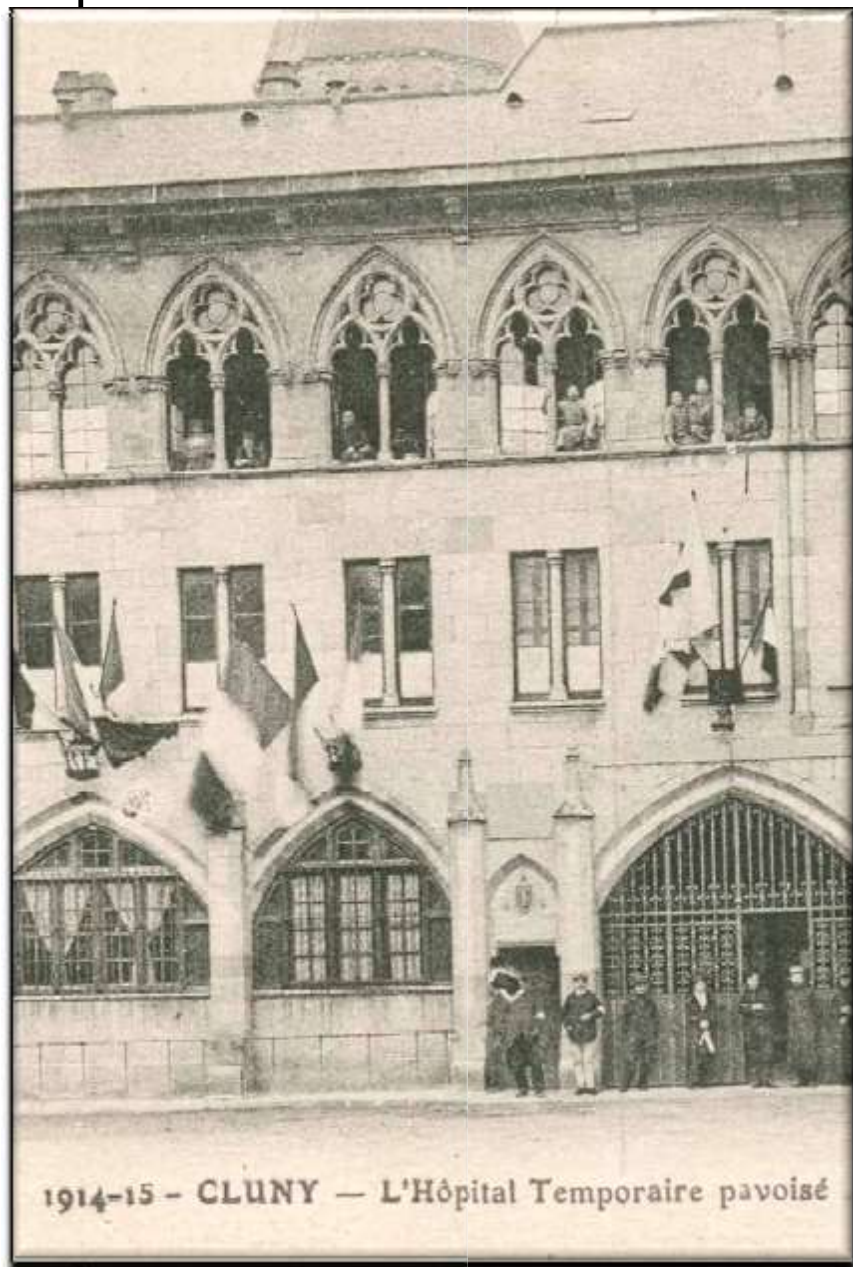
*Projet de  
réaménagement  
du Musée*  
page 2

Le Musée raconte ...

*Projet de rénovation de  
la Grande Galerie*  
page 6

*Les correspondances de  
l'École pendant la  
Première Guerre  
mondiale*  
page 7

Informations ...  
page 15



## Le mot du Président

Avec beaucoup de retard, voici la parution du numéro 13 de *La clef du Musée*.

Vous trouverez dans ce numéro un article de notre Camarade Michel Labourbe Cl 157 dit KIM : c'est là sa dernière participation, il nous a quittés le vendredi 29 mai, emporté par une infection ravageuse. Il effectua au sein de l'Ahclam un travail gigantesque et il nous laissera le souvenir d'un camarade discret mais ô combien efficace. Nous lui gardons une très grande reconnaissance pour le classement de nos archives selon les standards de Liancourt.

Comme nous en avons débattu lors de notre dernière Assemblée Générale, dont vous trouverez ci-joint le compte rendu, cette année sera marquée par deux événements importants.

Tout d'abord la cession de la propriété de tous nos objets et documents à la Fondation Arts et Métiers : ces pièces demeureront à Cluny tant que nous resterons abrités à l'École (il faudrait désormais dire le « Campus de Cluny », mais pour nous c'est toujours le « TABAGN'S »...), et l'Ahclam en assurera la présentation et la gestion, sous couvert bien sûr de la Fondation.

Ensuite, l'Ahclam fêtera – avec quelque peu de retard – son vingtième anniversaire. À cette occasion, l'AMAEPF (Association des Missions Australes et Polaires Françaises), représentée par Pierre DECREAU, nous remettra la Clef de la Cl. 132.

Vous trouverez ci-joint le programme de cette journée, à laquelle nous vous convions chaleureusement : merci de nous retourner votre bulletin de participation joint.

Avant de terminer, je voudrais remercier toute l'équipe des Conscrits qui font de gros efforts pour ouvrir notre Musée au grand public chaque fois que leur emploi du temps le leur permet.

A très bientôt donc...

Amitiés fraternelles,

Claude RANQUE, Cl 164

## Projet de réaménagement du Musée

Le projet présenté ci-dessous a été imaginé dans le cadre d'un projet pédagogique mené par des Anciens de 2<sup>e</sup> année. Il a vocation à être mis en œuvre en grande partie – sinon intégralement (certaines idées, pour être excellentes, n'étant pas toujours réalisables) – par l'équipe de conservation à partir de septembre 2015.

### Pourquoi envisager une réorganisation ?

Le projet se fonde sur un certain nombre de constatations venues principalement du retour d'expérience des élèves « zidents Ahclam » à la suite des visites qu'ils ont pu offrir, pour les conscrits ou pour les touristes, ainsi que lors des journées portes ouvertes de l'École.

Tout d'abord, il a été constaté que les thèmes des différentes salles du musée tendaient parfois à s'estomper : les nombreux apports d'objets et la difficulté de trouver de la place pour tout ont fini par brouiller les repères. En particulier, les clés d'Ex présentes au musée, dont le nombre est toujours croissant, sont trop dispersées dans le musée (elles occupent pratiquement l'intégralité des pièces). Le problème posé par cette dispersion est que la construction des visites manque de logique et rend nécessaire un certain nombre de parenthèses et de retours en arrière.

Ensuite, certains objets importants, comme la plus ancienne clé d'Ex connue par exemple (Cl 1898), ne sont pas assez mis en valeur alors que le simple fait de repenser l'organisation pourrait changer cela.

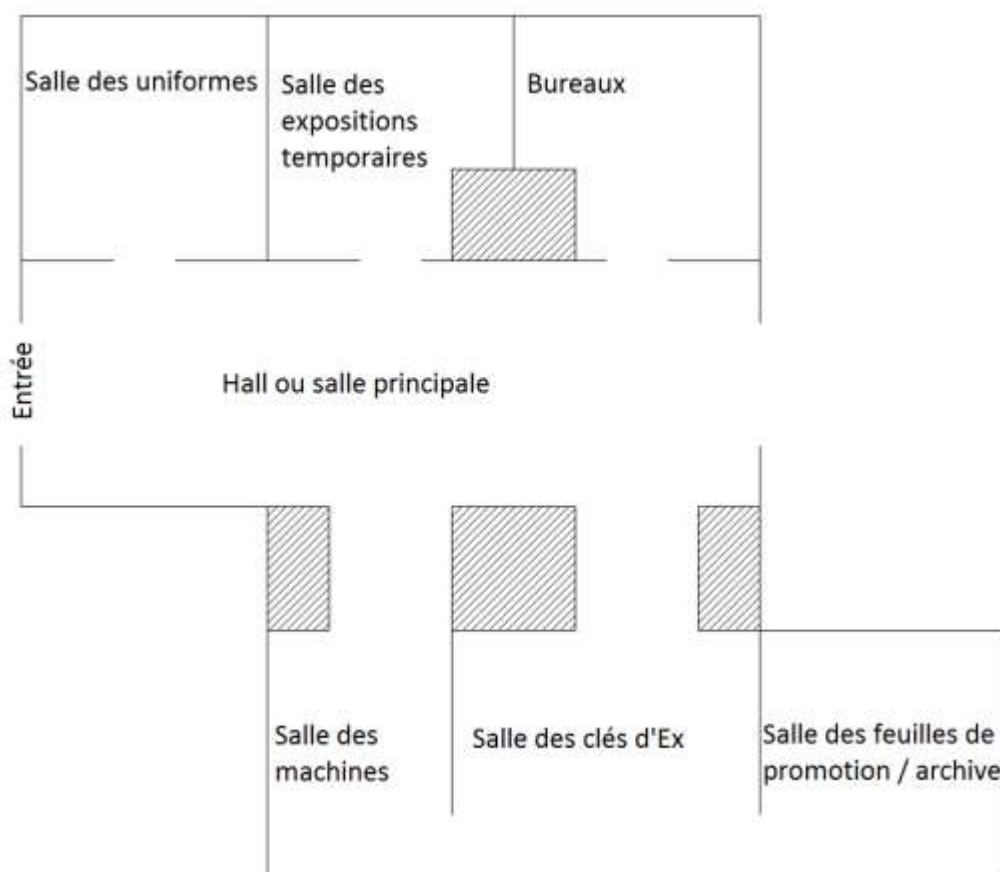
Certains objets, au contraire, semblent superflus ou surexposés, parce qu'obsolètes ou présentant un intérêt épisodique. La salle dite « des machines », ainsi, mériterait d'accueillir des objets plus représentatifs de l'actualité de l'École et qui permettraient de mieux représenter les capacités des élèves lors des journées portes ouvertes par exemple.

Ces constatations mettaient en évidence l'intérêt de repenser l'organisation du musée.

## Comment peut être réorganisé le musée ?

La réflexion qui a conduit au plan de réorganisation s'est déroulée en deux temps. D'une part, il fallait repenser la place des clés d'Ex, qui sont l'un des éléments centraux du musée, et dont le nombre déjà important ira grandissant.

D'autre part, il fallait réaffirmer des thèmes forts pour chaque salle, afin de pouvoir mieux organiser les visites.



L'organisation actuelle du musée

Le hall s'impose comme le meilleur emplacement pour accueillir les clés d'Ex, car même s'il existe une salle désignée comme « salle des clés d'Ex » sur les plans actuels de l'AHCLAM, elle n'est plus uniquement utilisée comme telle. De plus, elle est déjà trop petite pour accueillir toutes les clés.

Le hall présente l'avantage d'être la vitrine du musée et ce sont les clés d'Ex qui, en général, attirent les touristes.



Le hall du musée

La suite de la réflexion a été ensuite menée salle par salle et a conduit à suggérer la transformation des plans de la manière suivante :

Salle	Remarques	Nouvelle utilisation envisagée
Salle des uniformes	Cette salle doit être conservée, mais décongestionnée, car elle occupe un temps non négligeable lors des visites.	Salle des uniformes
Salle des expositions temporaires	Cette salle est sous-exploitée, car les expositions temporaires sont trop rarement renouvelées.	Salle de la vie scolaire (présentation des différentes « manips » de l'année : Grand Défi, 10-Décembre, les 508, Festival Bande Dessinée, Grand Gala, Grand Bastringue...)
Salle des clés d'Ex	La fonction de cette salle doit être repensée puisque le hall deviendrait la nouvelle salle des clés d'Ex	Il est envisagé de présenter les réalisations des élèves dans cette salle.
Salle des machines	Elle permet aux élèves de présenter les aspects scolaires de l'école, mais est vieillissante.	Salle de l'école (il est envisagé de moderniser cette salle afin de pouvoir faire démonstration des capacités actuelles des ingénieurs A&M.

La dernière salle à traiter est la salle des archives, qui est plutôt devenue une salle de travail ou de dépôt temporaire, au point qu'il n'est actuellement pas évident de la faire visiter en l'état. Il était question de savoir comment utiliser cette salle. Suite à une réflexion sur le sujet, certains points sont ressortis :

- Le musée a une fonction de sauvegarde des informations, à ce titre les archives doivent évidemment être conservées en son sein.
- Il serait dommage de ne plus exploiter cette salle pour les visites.
- La salle peut donc être repensée comme une salle de conférence, fonction qui pourrait être utile à l'AHCLAM, et de consultation des archives.
- La salle est actuellement utilisée comme bureau, cette fonction doit être transférée dans la pièce prévue à cet effet.

## **L'intégration des moyens multimédias**

L'une des autres problématiques du projet était de mettre en œuvre des moyens numériques dans l'AHCLAM. En effet, le musée est équipé de 3 tablettes tactiles, qui ne sont pas utilisées pour diverses raisons, alors qu'une application a été spécialement développée par l'équipe des zidents Ahclam 211. De plus, l'apport de nouveaux éléments multimédias devrait permettre de présenter un plus grand nombre d'aspects de la vie à l'école, les hymnes ou les monômes par exemple, pendant les visites.

## **La concrétisation**

La mise en place de ces améliorations devrait commencer d'ici la fin de l'année scolaire, à la faveur en particulier de l'arrivée des futurs zidents 214 pour faire avancer le projet.

## Projet de rénovation de la Grande Galerie

A l'occasion du 1100<sup>e</sup> anniversaire de la fondation de l'abbaye, l'ENSAM, le Centre des Monuments Nationaux, l'Etat et les collectivités territoriales ont lancé un projet appelé "Cluny 2010" financé par eux et par le sponsoring ou le mécénat (via la Fondation Arts et Métiers). Ce projet concernait essentiellement le rez-de-chaussée des bâtiments.

L'école avait aussi inscrit des travaux concernant le 1<sup>er</sup> étage, dont la réfection de la peinture de la grande galerie, mais pour lesquels aucun financement n'était prévu.

En 2010, en concertation avec le directeur de Cluny et sa responsable des travaux, les délégués des promotions de la Cluny 135 à la Cluny 196 ont été sollicités pour organiser une collecte dans leur promotion. Les dons devaient être faits individuellement à la Fondation Arts et Métiers pour bénéficier de la déductibilité fiscale de 66%.

A l'époque l'estimation pour refaire la peinture de la grande galerie, avec l'expérience de celle faite dans le cloître, était de l'ordre de 170 k€ et c'est sur cette base que l'appel aux dons a été fait. 36 promotions parmi celles contactées ont rassemblé dès 2012 une somme qui aujourd'hui est à la Fondation et se monte à 178 k€.

L'école espérait entreprendre les travaux en 2013 mais l'architecte en chef des monuments historiques a voulu prendre la main sur le projet et imposé un cahier des charges plus ambitieux. Dans un premier temps il a envisagé de supprimer les tirants qui renforcent les murs, mais une étude faite en 2014 a montré que ces tirants devaient être conservés. Néanmoins le projet actuel de l'architecte a un coût estimé à un million d'euros.

Les dons des Gadzarts, même augmentés des aides publiques, ne suffiront donc pas. Un recours au mécénat d'entreprise est envisagé.

L'idée actuelle est de ne faire qu'une partie des travaux. L'architecte y travaille. Raisonnablement rien ne peut être envisagé avant 2016 ou 2017.

## **Les correspondances de l'École : Un autre regard sur la Première Guerre mondiale.**

Différents types de documents peuvent nous aider à comprendre un évènement historique. Nous avons déjà exploité l'important fonds du musée pour comprendre certaines périodes traversées par notre École : photographies, cartes postales, lettres, récits.

Nous vous proposons cette fois de retracer la vie de l'École à travers les correspondances administratives échangées entre le Directeur de l'École et le Ministère de tutelle, celui du Commerce et de l'Industrie.

### **Une rentrée qui aurait pu être ordinaire :**

Peu avant l'été 1914, rien ne laisse présager les évènements futurs. La vie scolaire et municipale se déroule comme les autres années.

Le 25 mai 1914, Monsieur Daclin, président du Comité d'Organisation du concours de gymnastique écrit au Directeur de l'École pour lui demander l'autorisation d'utiliser les locaux pour le concours prévu en août. Dès le 29 mai, le Directeur émet un avis favorable et c'est le Ministère qui autorise par une réponse adressée le 6 juin l'organisation de l'évènement. Une décision prise à un tel échelon pour un évènement aussi banal nous paraît aujourd'hui très étonnante. Comme nous le montrent d'autres correspondances, tout évènement, toute décision, tout inventaire du moindre objet, remontaient de manière très centralisée au Ministère.

Cette décision du Ministre pour l'organisation du concours de gymnastique nous paraît bien futile au regard de ce que le Gouvernement devra décider quelques semaines plus tard. En attendant, l'utilisation des locaux étant accordée, la préparation de l'évènement peut continuer pour que tout soit prêt en août ...

L'année scolaire touche à sa fin. Au mois de juin, les examens généraux de fin d'année sont organisés. Le Directeur de l'École en fixe les modalités



dans un courrier du 4 juin 1914 : les horaires des épreuves sont annoncés, et la fin des cours est fixée au 19 juin pour permettre aux élèves de préparer leurs examens prévus les 2 premières semaines du mois de juillet.

Le 6 juillet, le Ministre répond négativement à la pétition des élèves de première, deuxième et troisième années pour terminer plus tôt leurs examens. La longueur des vacances est déjà jugée « exagérée ».

Dans un courrier du 10 juillet 1914, la rentrée des élèves des écoles d'Arts et Métiers est fixée au 1<sup>er</sup> octobre pour les nouveaux, et au 5 octobre pour les première et deuxième divisions.

Nous sommes à 20 jours du basculement dans la guerre. Ces correspondances sont écrites par des hommes qui seront bientôt confrontés à des événements, des responsabilités qu'ils n'avaient pas vus venir.

## **L'heure de la mobilisation**

Une semaine après la déclaration de guerre, il faut tout organiser, ou plutôt réorganiser alors que l'École était fermée, le personnel et les élèves en congés.

Le 7 août 1914, une circulaire du Ministère du Commerce et de l'Industrie suspend tous les congés du personnel de l'École. Les agents non mobilisés sont rappelés à leur poste et doivent se mettre à la disposition des autorités civiles et militaires. Il est demandé au Directeur d'ouvrir l'École de manière à accueillir les élèves. Les familles sont sollicitées pour que les enfants travaillent dans les usines ou ateliers affectés à la défense nationale. C'est l'ensemble de l'administration qui se met au service de l'intérêt supérieur de la Nation.

Le ton des correspondances change, devient beaucoup plus directif, tranche avec le ton presque paternaliste des correspondances d'avant l'été. Ce sont les hommes qui vivent les événements qui écrivent. Nous ressentons le désarroi auquel ils sont confrontés à travers certains passages, comme cette très officielle circulaire ministérielle du 3 septembre 1914 adressée au Directeur de l'École : « assurez la marche de l'École ... en utilisant au mieux les moyens de fortune ». Dans cette même correspondance, il est demandé au

Directeur d'accuser réception de la circulaire du 7 août appelant à la mobilisation du personnel : c'est dire la désorganisation générale, aucune assurance que les ordres passés un mois plus tôt aient été bien reçus !

Dans le cas où l'École est restée libre (ce qui est le cas pour Cluny), il est demandé au Directeur d'organiser son fonctionnement avec un personnel réduit : adaptation des horaires, un enseignant pour plusieurs disciplines, regroupement de plusieurs années dans un même cours. Mais la mobilisation d'une partie des élèves et du personnel désorganise gravement la rentrée d'octobre, à laquelle le Ministre du Commerce et de l'Industrie demande finalement de renoncer par une circulaire signée le 21 octobre ... depuis Bordeaux. Les familles sont avisées d'urgence.

### **Ré-ouvrir tant bien que mal :**

Au mois de novembre, des correspondances sont échangées sur l'organisation des examens oraux d'admission à l'École de Cluny avec le 16 novembre la demande de recensement des élèves admis aux épreuves orales ce qui laisse à penser que le processus de recrutement a pu être achevé pour l'année 1914.

Le 19 décembre 1914, le Ministre demande l'avis au Directeur de l'École quant à la tenue ou pas du concours d'admission en 1915. Il est finalement décidé le 5 janvier la suppression du concours d'admission aux Écoles d'Arts et Métiers pour l'année 1915.

Les locaux et moyens de l'École de Cluny sont mis à disposition pour l'installation d'un hôpital militaire et les ateliers sont transformés en usine d'armement : des obus y sont fabriqués par le personnel non mobilisé. Un courrier du 30 mars 1915 fixe d'ailleurs les conditions de rémunération des travaux des ateliers pour l'exécution de travaux intéressant la défense nationale.



Hôpital militaire côté cour...



...et côté jardin

Début 1915, un projet de rééducation professionnelle voit le jour : il est destiné aux hommes blessés revenus du front. Il s'agit de donner une formation professionnelle à des hommes parfois blessés voire mutilés, toujours meurtris par l'horreur de la guerre. Un courrier du 24 mai 1915 fixe assez précisément les modalités d'organisation de ces nouvelles classes. Pour

Cluny, il s'agit d'une classe destinée à la formation d'une trentaine d'élève au métier de dessinateur industriel.

Le 24 juillet 1915, le Ministère demande au Directeur de l'École de maintenir les ateliers ouverts durant tout l'été pour permettre la fabrication d'obus en août et septembre. Il est demandé que le personnel reste à disposition.

Le 17 septembre 1915, un courrier officialise la création d'une section pour la rééducation professionnelle mais le 30 septembre, des difficultés financières sont encore à résoudre pour l'ouverture prévue le 15 octobre. Nous n'avons pas trouvé trace de la mise en place effective à Cluny de cette classe de rééducation professionnelle.

Même si l'École continue à fonctionner au ralenti, l'improvisation est forte comme le montrent plusieurs ordres et contre-ordres. Une circulaire du 26 janvier 1916 indique que le concours aura lieu en 1916 à l'époque habituelle, les conditions matérielles d'organisation sont déjà envisagées. Mais dès le 12 février, le concours pour l'année 1916 est annulé ! Finalement, une circulaire du 19 octobre 1916 fixe la rentrée scolaire au 3 novembre 1916. Aux nouveaux élèves recrutés en 1916 viendront se joindre ceux de 1912 et 1913 n'ayant pas terminé leur scolarité. La rentrée scolaire s'effectue bien en novembre, dans des conditions normales, les élèves étant répartis dans deux sections.



*Promotion Cl. 1916 en 1917*





Promotion spéciale 112-115 et 113-116



Bonne nouvelle dans ce courrier du 18 décembre 1916, les congés de Noël sont augmentés de 2 jours !

Ils ne le savent pas, mais les élèves et le personnel de l'École de Cluny auront besoin de cela pour faire face aux deux années de guerre qui sont devant eux.

Un siècle plus tard, nous regardons presque de manière extérieure et froide ces correspondances avec notre connaissance du déroulé des événements, et finalement leur conclusion le 11 novembre 1918.

Mais l'enseignement apporté par la lecture de ces correspondances est double.

La période est chaotique, propice aux improvisations, aux changements de décision. Chaque correspondance n'est qu'une photo instantanée témoin du moment où elle est écrite, sans que l'on connaisse le cliché suivant. C'est la mise en perspective sur plusieurs années qui permet d'en faire le déroulé, et d'en comprendre le film historique.

Ces courriers, ces circulaires administratives, sont certes des documents officiels, mais ils sont écrits par des hommes ayant en charge, à différents niveaux, le fonctionnement de l'administration et de la République Française. Le sens de l'honneur et du devoir qui transpire à chaque correspondance semble avoir été plus fort que les conditions matérielles bien modiques dont ils ont disposé durant les quatre années de guerre.



La chapelle sous le Zapointe





## In memoriam

Depuis notre bulletin numéro 11, nous avons appris le décès de certains de nos fidèles adhérents pour lesquels nous aurons une pensée affectueuse. Ce sont :

Jean Bernard Ch 161 décédé le 22 février 2011  
André Godard Li 148 décédé le 23 février 2012  
Jacques Rousset Cl 138 décédé le 14 mars 2012  
Jean Lagneaux Cl 143 décédé le 31 mars 2012  
Maurice Vacheret Cl 139 décédé le 10 mai 2012  
Raymond Beau Cl 154 décédé le 23 juillet 2012  
Yves Paget Cl 149 décédé le 27 juillet 2012  
Antoine Chany Cl 135 décédé le 25-11-2012  
Roger Joannais Cl 140 décédé le 22-01-2013  
Georges Lauprêtre Cl 144 décédé le 5-09-2013  
Maurice Soulié Cl 131 décédé le 7-01-2014  
Jean-François Juillard Cl 159 décédé le 26-10-2014  
Michel Labourbe Cl 157 décédé le 29-05-2015

L'Ahclam présente à leurs familles ainsi qu'à leurs camarades de Promotions ses plus sincères condoléances.

## RAPPEL

### 20<sup>ème</sup> anniversaire de l'Ahclam : le 26 Septembre 2015 au Musée

Merci de renvoyer votre bulletin de participation joint.

**Coordonnées :**  
Musée de l'Ahclam  
Arts et Métiers ParisTech  
Rue Porte de Paris  
71250 Cluny  
Tél. : 03 85 59 53 46  
email : ahclam@gadz.org;  
<http://ahclam.gadz.org>

Responsable de la publication : Claude Ranque Cl.64  
Rédacteur en chef : Christophe Mouget Cl.198  
Rédaction : Sylvain Cornic (conservateur)  
Zidents Ahclam (Cl.214) :  
Doudou 163, dit François Ziffel  
J'scar 162, dit Jean-Christian Deroin  
ISSN 2429-5035